

FACTORES SOCIOECONÓMICOS:

COMPOSICIÓN DE LA POBLACIÓN

FORMACIÓN

EDUCACIÓN AMBIENTAL

ACTIVIDADES ECONÓMICAS

PARTICIPACIÓN CIUDADANA

DIAGNÓSTICO SOCIAL



Índice

3.3.2. FORMACIÓN.....	1
3.3.2.1. Introducción.....	1
3.3.2.2. Nivel de estudios de la población actual.....	1
3.3.2.3. Tasa de escolaridad.....	2
3.3.2.4. Centros de formación públicos y privados existentes (enseñanza reglada)	3
3.3.2.5. Conclusiones.....	3



3.3.2. FORMACIÓN

3.3.2.1. Introducción

El nivel formativo de una sociedad influye en la calidad de vida de ésta. Desde las capacidades laborales actuales y futuras, hasta su consideración como objeto de acciones de participación ciudadana, la formación de una población es un factor a tener en cuenta para cualquier actividad planificadora como la que nos ocupa.

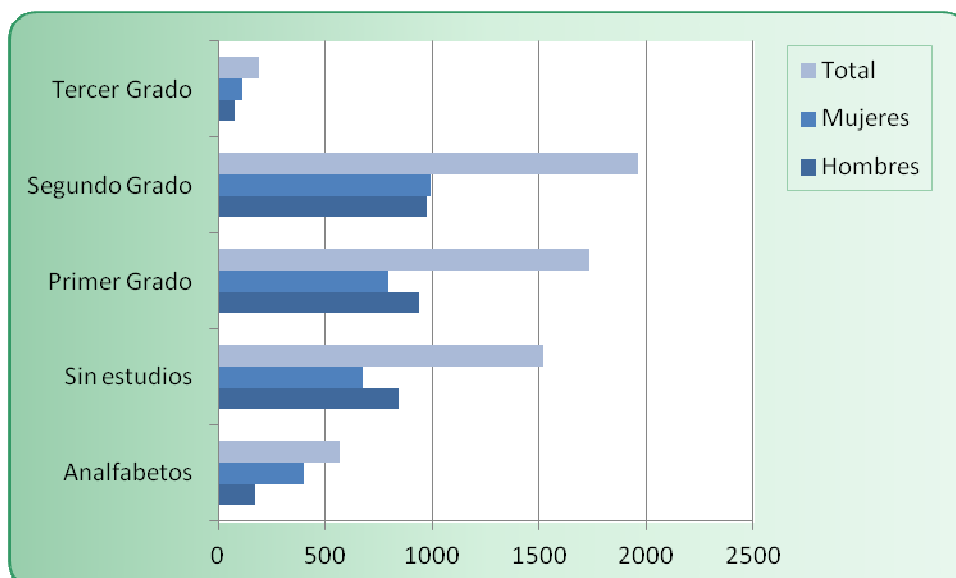
3.3.2.2. Nivel de estudios de la población actual

El nivel de estudios de la población de El Cuervo de Sevilla, según el Censo de 2001 puede observarse en la siguiente tabla:

Nivel de Estudios	Hombres	Mujeres	Total	% Hombres	% Mujeres
Analfabetos	169	397	566	29,86	70,14
Sin estudios	844	673	1517	55,64	44,36
Primer Grado	938	795	1733	54,13	45,87
Segundo Grado	972	990	1962	49,54	50,46
Tercer Grado	77	112	189	40,74	59,26

Fuente: Sistema de Información Multiterritorial de Andalucía

Nivel de estudios y distribución por sexo



Fuente: Sistema de Información Multiterritorial de Andalucía

Atendiendo a la distribución de los datos por sexo, en general, se infiere un relativo nivel de formación equilibrado entre ambos; observándose las mayores diferencias en cuanto a la población analfabeta,



que acusa mayores valores para el colectivo femenino. Sin embargo, a medida que aumentamos el nivel de los estudios, se aprecia cómo las mujeres se van equiparando a los hombres. En cualquier caso, el número de analfabetos es bastante bajo en relación con el total de población encuestada. Los números generales se corresponden, a grandes rasgos, con la media provincial y regional.

3.3.2.3. Tasa de escolaridad

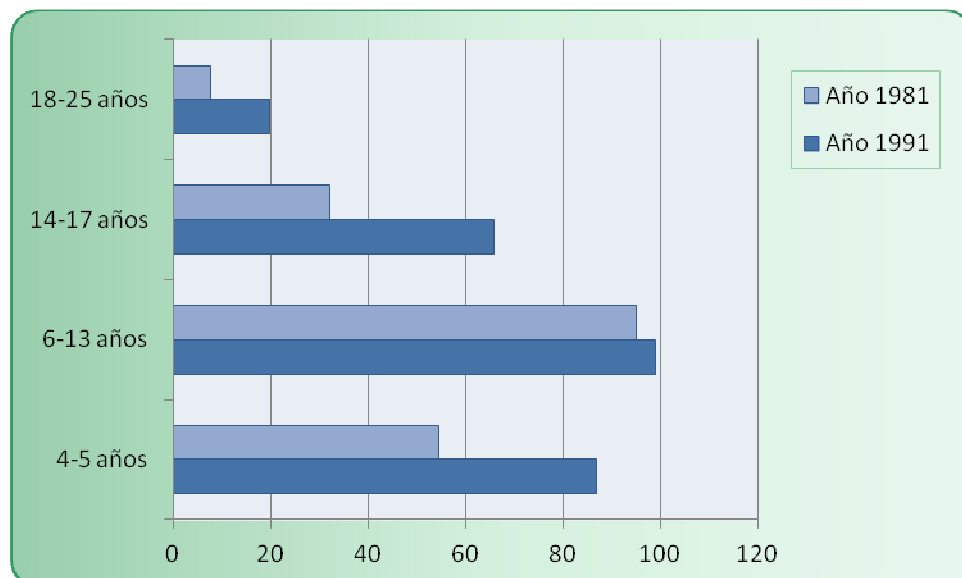
La tasa de escolaridad en un nivel de enseñanza determinado, es la relación entre el total del alumnado matriculado en dicho nivel y la población de edad teórica correspondiente.

Los datos analizados más recientes han sido los obtenidos por el Sistema de Información Multiterritorial de Andalucía para los años 1981 a 1991. Los datos que se representan son del municipio de Lebrija, debido a que El Cuervo se disgregó de anterior en 1992, y no se disponen de datos de El Cuervo de Sevilla.

Año	Tasa de escolaridad por grupos de edad (%)			
	4-5 años	6-13 años	14-17 años	18-25 años
1991	86,91	98,91	65,88	19,81
1981	54,62	95,1	32,12	7,74

Fuente: Sistema de Información Multiterritorial de Andalucía

Tasa de escolaridad por grupos de edad



En el grupo correspondiente a los escolarizados de menor edad, puede observarse cómo ha evolucionado positivamente en 10 años, pasando del 54,62% correspondiente al año 1981 hasta alcanzar un porcentaje del 86,91%. Lo contrario ocurre para la tasa de escolaridad del grupo entre 6 y 13 años, que es además obligatoria y por tanto debería ser del 100% y que se encuentra con un leve



retroceso de 1,09 puntos. Respecto a las tasas de escolaridad entre los 14 y los 17 años, así como la relativa al grupo entre los 18 y los 25, experimentan ambas un crecimiento elevado, siendo en el caso de la escolarización de los más jóvenes, de prácticamente un 30% de aumento.

3.3.2.4. Centros de formación públicos y privados existentes (enseñanza reglada)

El listado de equipamientos educativos de enseñanza formal del municipio de El Cuervo de Sevilla es el siguiente:

Denominación	Tipo	Titularidad	Enseñanzas	Nº alumnos
Miguel Hernández	Centro Público Educación de Personas Adultas	Pública	Adultos, Cursos de acceso	282
Ana Josefa Mateos Gómez	Colegio de Educación Infantil y Primaria	Pública	Infantil, Primaria y Educación Especial	227
Antonio Gala	Colegio de Educación Infantil y Primaria	Pública	Infantil, Primaria y Educación Especial	237
El Pinar	Colegio de Educación Infantil y Primaria	Pública	Infantil, Primaria y Educación Especial	464
Gloria Fuertes	Escuela Infantil	Pública	Infantil	95 (135 autorizadas)
Laguna de Tollón	IES	Pública	ESO, Bachillerato, Formación Profesional	612

Fuente: Ayuntamiento de El Cuervo de Sevilla y Consejería de Educación

Actualmente, el municipio cubre las necesidades formativas regladas de la población hasta el fin del Bachillerato y ofrece un amplio abanico de posibilidades en este nivel, concretado en módulos de Formación Profesional de grado medio y superior Sin embargo, para cursar estudios superiores, es necesario el desplazamiento hasta la capital de provincia, sita a más de una hora de distancia.

3.3.2.5. Conclusiones

Atendiendo a la distribución de los datos por sexo, en general, se infiere un relativo nivel de formación equilibrado entre ambos. El número de analfabetos es bastante bajo en relación con el total de población encuestada. Los números generales se corresponden, a grandes rasgos, con la media provincial y regional.

En cuanto a la tasa de escolaridad en El Cuervo de Sevilla, no se disponen de datos de este municipio.

Actualmente, el municipio cubre las necesidades formativas regladas de la población.